

Kornelia Becker-Oberender  
und Erwin Oberender,  
Begründer von  
Spirit of Energy®



## Spirit of Energy® für Sie

Vielen Dank für Ihr Interesse an der Ausstellung „Spirit of Energy“. Wir hoffen, sie hat Ihnen gefallen und dass Sie viele Inspirationen mit nach Hause nehmen können. Apropos mitnehmen. Sollte Ihnen das eine oder andere Motiv besonders gut gefallen, sprechen Sie uns an. Einige Motive sowie das Kartenset Spirit of Energy® mit einer ausführlichen Anleitung sind gegen ein geringes Entgelt zu erwerben.

Kontaktdaten und weitere interessante Infos erhalten Sie auf den Webseiten [www.spirit-of-energy.eu](http://www.spirit-of-energy.eu) oder [www.ibe-gieleroth.de](http://www.ibe-gieleroth.de)

Talstraße 34 . 57610 Gieleroth  
Telefon +49 (0) 2681 . 98 39 77  
Telefax +49 (0) 2681 . 98 39 78



**IBE** Gieleroth  
Institut für Bildung und Entwicklung

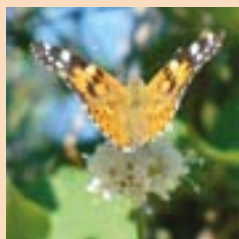
Spirit of Energy®

Blockaden lösen, Potenziale entfalten

# Die Ausstellung

Einsichten  
in verblüffende  
Ansichten

## Sich neu erfinden:



von der Raupe  
zum Schmetterling

*„Mögen täten wir schon wollen, aber dürfen haben wir uns nicht getraut.“* Karl Valentin

**Spirit of Energy®** ist ein ganzheitlich ausgerichtetes Methodenkonzept für gefestigte Lebenszufriedenheit und nachhaltigen Erfolg. Spirit steht für die grundsätzlich in jedem Menschen angelegte Fähigkeit, sein gesamtes, mitunter durch negative Lebenserfahrungen überlagertes Potenzial zu aktivieren, um es in einzeln anzuwendenden Prozessschritten für ein erfülltes Leben einzusetzen – und das im Zusammenwirken mit den ebenfalls jeden Menschen durchströmenden Energien, die er aus ihm oft nicht bewussten, jedoch permanent vorhandenen und stetig quirlig sprudelnden Quellen erhält.

**Spirit of Energy® stärkt die dem Menschen innenwohnende Kraft** durch Stimulierung vorhandener Energien. Damit berührt dieses Methodenkonzept die energetische Konstitution eines Menschen, die entscheidend auf die Aufrechterhaltung oder Zurückgewinnung körperlich-geistiger Gesundheit und daraus resultierendem Wohlbefinden einwirkt.

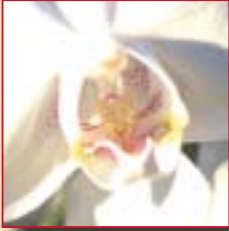
## Leben im Spannungsfeld der Polaritäten: vom Entweder-oder-Prinzip zur Sowohl-als-auch-Strategie



*„Mann kann sich auf zwei Arten irren. Man kann glauben, was nicht wahr ist, oder man kann sich weigern zu glauben, was wahr ist.“* Sören Kierkegaard

Das Leben vollzieht sich im Wechselspiel allgegenwärtiger Gegensätze, die in ihren unendlich vielen Formen auch als Yin und Yang bekannt sind. Die schattige Seite eines Berges als Yin bedingt gleichzeitig dessen Sonnenseite als Yang. Nähe und Ferne oder Höhe und Tiefe, jeder Aspekt ist mit jedem anderen verbunden, durchdringt diesen und ist von ihm abhängig. Während die Sonne vom Sonnenaufgang an über den Himmel wandert, gleitet auch die Wärme und das Licht des Vormittags bis zum Nachmittag hinüber zum anderen Abhang – die Elemente verschmelzen also miteinander und wechseln sich ab. In diesem universellen Kreislauf wird das eine ständig zum anderen, womit die streng festgelegten Entweder-oder-Kategorien zur Disposition stehen.

## Blockaden auflösen: vom erstarrten Zuschauer zum aktiven Teilnehmer



*„Mann kann ein Problem nicht mit den gleichen Denkstrukturen lösen, die zu seiner Entstehung beigetragen haben.“* Albert Einstein

Im hektischen Alltagsstress unterlaufen fast jedem bewusste oder unbewusste Fehlinterpretationen der das Leben regulierenden Polaritäten, die allzu oft zu Blockaden oder so genannten Sabotage-Fallen führen. Diese sind hauptsächlich dafür verantwortlich, dass Ziele trotz Fähigkeit und Können nicht erreicht werden. Gefangen in starren Verhaltensmustern scheint es unmöglich das zu tun, von dem man weiß, dass es gut tut. Mit den zu **Spirit of Energy®** gehörenden 62 Karten gelingt es, den verursachenden Widerständen auf die Spur zu kommen und so positive Veränderungsprozesse einzuleiten.



## Natur pur – mit allen Wassern gewaschen

*„Alles was gegen die Natur ist, hat auf Dauer keinen Bestand.“* Charles Darwin

Natur, Schöpfung oder Gott. Seit jeher beschäftigen sich Denker, Dichter und Philosophen mit der einzigartigen Schönheit der Natur und ihren unabdingbaren Maßregeln für das Leben auf der Erde. Die Quintessenz: Nur wer in die Gesetze der Natur eingebettet lebt und sich als Teil der gesamten Schöpfung betrachtet, ist in ständige Harmonie und Wohlbefinden zu erlangen.



# So tickt die Natur im Menschen: vom drangvollen Frühling zur besonnenen Klarheit des Winters

„Die Natur braucht sich nicht anzustrengen, bedeutend zu sein. Sie ist es.“ Robert Walser



In der alten Chinesischen Gesundheitslehre kennt man fünf Wandlungsphasen – auch die fünf Elemente genannt –, die den Kreislauf des Lebens beschreiben. Die Elemente Holz, Feuer, Erde, Metall und Wasser symbolisieren einen Lebenskreislauf, der sich in der gesamten Natur vollzieht, also auch im Menschen. Das Holz steht für den Frühling, das Feuer beschreibt den Hochsommer, die Erde zeugt von der Energie des Spätsommers, das Metall stellt den Herbst dar und das Wasser führt zur Klarheit des Winters. Dass wir Menschen seit jeher in diesen Kreislauf der Natur eingebunden sind, bemerken viele daran, wenn eine Störung in diesem System auftritt. Als Beispiel kennen Tausende die Umstellungsprobleme bei der künstlichen Anpassung der Sommer- und Winterzeit.

Obwohl es sich hier um eine Verschiebung von nur einer Stunde dreht, belastet es viele Menschen einige Tage. Dies zeigt deutlich, wie zwingend auch der „zivilisierte“ Mensch in die Abläufe der Natur involviert ist.

# Die Macht der Meridiane auf den Energiehaushalt

„Man kann Energie als die Grundsubstanz, als den Grundstoff der Welt betrachten.“ Werner Heisenberg

## Meridiane im Tagesablauf

### Die innere Uhr ausrichten nach kosmischen Prinzipien und Naturgesetzen

3 - 5 Uhr	5 - 7 Uhr	7 - 9 Uhr	9 - 11 Uhr	11 - 13 Uhr	13 - 15 Uhr	15 - 17 Uhr	17 - 19 Uhr	19 - 21 Uhr	21 - 23 Uhr	23 - 1 Uhr	1 - 3 Uhr
											
<b>Lungen-Meridian</b>	<b>Dickdarm-Meridian</b>	<b>Magen-Meridian</b>	<b>Blau-Rotem-meridian</b>	<b>Herz-Meridian</b>	<b>Bauchspeicheldrüse-Meridian</b>	<b>Blase-Meridian</b>	<b>Nieren-Meridian</b>	<b>Kardinal-Herz-Meridian</b>	<b>Speicher-Dickdarm-Meridian</b>	<b>Leber-Meridian</b>	<b>Leber-Meridian</b>
Die Energie des Lungen-Meridians ist die Energie der Luft. Sie ist die Energie der Atmung. Sie ist die Energie der Stimme. Sie ist die Energie der Nase. Sie ist die Energie der Augen. Sie ist die Energie der Ohren. Sie ist die Energie der Nase. Sie ist die Energie der Augen. Sie ist die Energie der Ohren.	Die Energie des Dickdarm-Meridians ist die Energie der Erde. Sie ist die Energie der Verdauung. Sie ist die Energie der Verdauung. Sie ist die Energie der Verdauung. Sie ist die Energie der Verdauung. Sie ist die Energie der Verdauung. Sie ist die Energie der Verdauung.	Die Energie des Magen-Meridians ist die Energie der Erde. Sie ist die Energie der Verdauung. Sie ist die Energie der Verdauung. Sie ist die Energie der Verdauung. Sie ist die Energie der Verdauung. Sie ist die Energie der Verdauung. Sie ist die Energie der Verdauung.	Die Energie des Blau-Rotem-meridians ist die Energie der Erde. Sie ist die Energie der Verdauung. Sie ist die Energie der Verdauung. Sie ist die Energie der Verdauung. Sie ist die Energie der Verdauung. Sie ist die Energie der Verdauung. Sie ist die Energie der Verdauung.	Die Energie des Herz-Meridians ist die Energie der Erde. Sie ist die Energie der Verdauung. Sie ist die Energie der Verdauung. Sie ist die Energie der Verdauung. Sie ist die Energie der Verdauung. Sie ist die Energie der Verdauung. Sie ist die Energie der Verdauung.	Die Energie des Bauchspeicheldrüse-Meridians ist die Energie der Erde. Sie ist die Energie der Verdauung. Sie ist die Energie der Verdauung. Sie ist die Energie der Verdauung. Sie ist die Energie der Verdauung. Sie ist die Energie der Verdauung. Sie ist die Energie der Verdauung.	Die Energie des Blase-Meridians ist die Energie der Erde. Sie ist die Energie der Verdauung. Sie ist die Energie der Verdauung. Sie ist die Energie der Verdauung. Sie ist die Energie der Verdauung. Sie ist die Energie der Verdauung. Sie ist die Energie der Verdauung.	Die Energie des Nieren-Meridians ist die Energie der Erde. Sie ist die Energie der Verdauung. Sie ist die Energie der Verdauung. Sie ist die Energie der Verdauung. Sie ist die Energie der Verdauung. Sie ist die Energie der Verdauung. Sie ist die Energie der Verdauung.	Die Energie des Kardinal-Herz-Meridians ist die Energie der Erde. Sie ist die Energie der Verdauung. Sie ist die Energie der Verdauung. Sie ist die Energie der Verdauung. Sie ist die Energie der Verdauung. Sie ist die Energie der Verdauung. Sie ist die Energie der Verdauung.	Die Energie des Speicher-Dickdarm-Meridians ist die Energie der Erde. Sie ist die Energie der Verdauung. Sie ist die Energie der Verdauung. Sie ist die Energie der Verdauung. Sie ist die Energie der Verdauung. Sie ist die Energie der Verdauung. Sie ist die Energie der Verdauung.	Die Energie des Leber-Meridians ist die Energie der Erde. Sie ist die Energie der Verdauung. Sie ist die Energie der Verdauung. Sie ist die Energie der Verdauung. Sie ist die Energie der Verdauung. Sie ist die Energie der Verdauung. Sie ist die Energie der Verdauung.	Die Energie des Leber-Meridians ist die Energie der Erde. Sie ist die Energie der Verdauung. Sie ist die Energie der Verdauung. Sie ist die Energie der Verdauung. Sie ist die Energie der Verdauung. Sie ist die Energie der Verdauung. Sie ist die Energie der Verdauung.

*„Der Schlüssel liegt nicht darin, Prioritäten für das zu setzen, was auf Ihrem Terminkalender steht, sondern darin, Termine für Ihre Prioritäten festzusetzen.“ Stephen R. Covey*

Die Energie der fünf Elemente und ihre Dynamik werden durch Energiebahnen, den so genannten Meridianen, im Körper verteilt. Auf jedem Meridian befinden sich verschiedene Akupunkturpunkte bzw. Klopfpunkte, die durch einfaches Klopfen für eine Einflussnahme zugänglich sind.

Alle Meridiane gemeinsam bilden das Energiesystem des Körpers. Sie sind miteinander verbunden, dem dynamischen Modell von Yin und Yang zugeordnet und bilden eine Art Schutzschild für den Körper. Jede Energiebahn trägt eine Information oder Qualität in sich, die in das System der fünf Elemente eingegliedert ist.

## Die Blüte macht, was in ihr steckt – egal wo, sie blüht!

*„Erfolg ist eine Denkweise. Wenn Du Erfolg willst, fange an, Dich selbst als einen Erfolg zu betrachten.“*

Joyce Brothers

Die Blüte lebt ihr Leben unbeirrt und ist dabei äußerst erfolgreich. Ob unbeobachtet in freier Natur, oder unter den Augen bewundernder Betrachter auf dem Balkon oder der Bundesgartenschau. Sie entfaltet sich. Sie kennt keine Begrenzungen und Reglementierungen durch Elternhaus, Schule, Gesellschaft, Medizin oder Medien. Sie ist frei, und deswegen von solch prächtiger Anmut. Fremdbestimmung prallt an ihr ab. Sie ist selbstwirksam. Machen wir es ihr nach, denn auch jeder Mensch ist ein natürliches Wesen und dazu befähigt.

Ausgewählte Einzelaspekte beziehungsweise Karten zum Arbeiten mit Meridianen und Klopfpunkten gewähren einen Einblick in die unendliche „Spielwiese“ von **Spirit of Energy®**.

## Das Leben als Kunstwerk betrachten

*„Die Wirklichkeit eines Menschen besteht nur aus dem was er weiß, woran er glaubt und wovon er überzeugt ist. Alles andere bleibt ihm verborgen.“*

Volker Pietrzyk

Ohne Nacht keinen Tag und ohne Sonnenuntergang keinen Sonnenaufgang. Die hinterlistige Gewohnheit ist es, die aus uns umgebenden Wundern träge Banalitäten formt.

Wem es gelingt, die Welt aus immer wieder neuen Blickwinkeln zu betrachten und diese auf seine jeweilige Situation zu projizieren, lebt ein Leben im Einklang mit dem ihn umhüllenden und durchdringenden Universum, aus dem die wundervollsten Begebenheiten erwachsen können.

Ohne Ende kein Anfang!

